

Vejdirektoratet

Carsten Niebuhrs Gade 43  
1577 København V  
Telefon +45 7221 8800  
info@trafikstyrelsen.dk  
www.trafikstyrelsen.dk

Dato: 16-12-2025  
Sagsnr.: 2024-224182  
Sagsbehandler: NAVE

## Tilladelse til udvidelse af Overdrevsvejen i Hillerød Kommune

Vejdirektoratet har i september 2018 gennemført en miljøkonsekvensvurdering for Hillerødmotorvejens forlængelse. Forlængelsen af Hillerødmotorvejen havde udvidelse af Overdrevsvejen med som et tilvalg, der ikke blev endelig tilladt i den daværende proces. Miljøkonsekvenserne for udvidelse af Overdrevsvejen er derfor vurderet i en supplerende miljøkonsekvensrapport.

Vejdirektoratet har den 4. december 2024 indledt dialog med Trafikstyrelsen omkring processen for en supplerende miljøkonsekvensrapport ift. udbygningen af Hillerødmotorvejen.

Formålet med udvidelsen af Overdrevsvejen er at forbedre fremkommeligheden og trafikikkerheden på Overdrevsvejen.

Overdrevsvejen er beliggende i Hillerød Kommune. Vejen udvides i begge sider af den eksisterende vej. Der etableres også et nyt signalreguleret T-kryds, hvori der etableres en udkørsel fra Novo Nordisk, og krydset ved Lyngevej/Roskildevej ombygges. Ved henholdsvis Ladegårdsvej og Hospitalsvej er to eksisterende kryds allerede forberedt til den firsporede vej. De to stier under Overdrevsvejen til fodgængere og cyklister, ved henholdsvis Roskildevej/Lyngevej og ved Ladegårdsvej, gøres længere. Overfladevand fra vejbefæstningen opsamles og ledes til regnvandsbassiner. Som en del af projektet bliver der etableret et nyt regnvandsbassin og der gøres derudover brug af tre eksisterende bassiner. De tre eksisterende bassiner og det nye bassin tilføres filter-renseløsninger.

Udbygningen af Hillerødmotorvejen ved udvidelse af Overdrevsvejen indebærer ændring af et tilladt projekt jf. bilag 2, pkt. 13a, og Vejdirektoratet har anmodet om, at projektet skal undergå en frivillig miljøkonsekvensvurdering jf. § 17 b, stk. 3, i lovebekendtgørelse nr. 435 af 24. april 2024 af lov om offentlige veje m.v.<sup>1</sup>

Vejdirektoratet har derfor udfærdiget en miljøkonsekvensvurdering af projektet, som blev færdiggjort 25. september 2025, og som har været i høring i perioden 26. september – 26. oktober 2025. I den efterfølgende periode er høringssvarene blevet behandlet af ansøger og Trafikstyrelsen.

---

<sup>1</sup> LBK nr. 435 af 24/04/2024 af lov om offentlige veje m.v. (Vejloven)



Trafikstyrelsen er tilladelsesmyndighed for etablering, udvidelse eller ændring af statslige vej-anlæg og dertil knyttede projekter jf. § 17 j i Vejloven.

### **Trafikstyrelsens afgørelse**

Trafikstyrelsen meddeler herved tilladelse til udbygning af Hillerødmotorvejen i overensstemmelse med den udarbejdede miljøkonsekvensrapport og på de vilkår, som fremgår nedenfor.

Miljøkonsekvensrapporten dokumenterer, at udbygningen kan gennemføres uden betydelige miljømæssige konsekvenser.

### **Tilladelsen gives på følgende vilkår:**

1. Tilladelsen bortfalder, hvis den ikke er påbegyndt udnyttet 3 år efter at den er meddelt, eller ikke har været udnyttet i 3 på hinanden følgende år.
2. Bygherre skal modtage nødvendig dispensation fra Hillerød Kommunes Forskrift for visse miljøforhold ved midlertidige bygge- og anlægsarbejder inden anlægsarbejdet kan påbegyndes.
3. Anlægget må ikke ændres væsentligt eller udvides uden Trafikstyrelsens godkendelse.
4. Det bemærkes endvidere, at en meddelt tilladelse kan fortabes, såfremt nogle af de for tilladelsen fastsatte vilkår ikke måtte blive opfyldt.
5. Det store egetræ tæt på hjørnet ved Overdrevsvejen og Hestehavevej (placering i DKTM3 koordinater er ca. x:634957 og y:1198324) bevares ved at tilpasse til- og fra-kørselsforholdene til arbejdsarealet.
6. Anlægsarbejdet kan ikke påbegyndes før en vurdering af den landskabelige påvirkning af den midlertidige anstillingsplads er foretaget efter planlovens § 35, stk. 1.

Tilladelsen fritager ikke modtageren for pligt til at opnå tilladelser og godkendelser, der måtte være nødvendige for gennemførelse af projektet i henhold til anden lovgivning.

Tilladelsen fritager ikke ejeren af anlægget for et i forbindelse med dettes tilstedeværelse opstået civilretligt ansvar, ligeledes erstatter tilladelsen ikke privatretlige aftaler med fysiske og juridiske personer, som kan være berørt af projektet.

### **Begrundelse for afgørelsen**

Trafikstyrelsen har i sin afgørelse lagt vægt på, at det forudsættes i miljøkonsekvensrapporten, at:

- Der i anlægsfasen opretholdes trafik på mindst samme antal vognbaner som der var forud for projektet.
- Pladskrævende aktiviteter, der nødvendiggør reduceret antal vognbaner, kun må udføres på trafiksvage tidspunkter, hvor trafikintensiteten er lav - typisk i weekender eller som aften/nat arbejde.
- Signalanlæg skal holdes i drift i hele anlægsperioden.
- Alle anlægsaktiviteter foregår inden for almindelig arbejdstid på hverdage.
- Nedbringning af spuns sker som udgangspunkt ved nedvibrering.



- I forbindelse med områdets paddebestande udføres følgende forud for nedlæggelse af de beskyttede naturområder:
  - o Etablering af nyt erstatningshabitat omkring område 1 i den nordvestlige del af området med rastemuligheder på i alt 1.150 m<sup>2</sup>.
  - o Etablering af nyt erstatningshabitat omkring område 5 i den nordvestlige del af området med rastemuligheder på i alt 7.130 m<sup>2</sup>.
  - o Anlæg af to stenbunker i området syd for Overdrevsvejen i området omkring område 6 og 7.
  - o Anlæg af samlet 36 paddeskjul eller stammebunker hvor der benyttes vedmateriale fra de nedlagte områder.
  - o Opsætning af midlertidigt paddehegn mellem projektområdet arealer som padderne kan tænkes at raste på. Paddehegnet vil blive opsat i perioden hvor padderne befinder sig i vandhullerne, og vil blive anlagt med ramper så eventuelle resterende padder kan forlade områderne sikkert. Hvis ikke dette kan lade sig gøre grundet tidsplanen for projektet vil der blive opført indfangningsområder til indsamling og flytning af padder indenfor de påvirkede områder så det sikres at der ikke er padder indenfor projektområdet. En sådan indsamling kræver en dispensation for artsfredningsbekendtgørelsen.
  - o Der skal ligeledes opføres paddehegn omkring relevante rasteområder, så det derved sikres, at padderne ikke kan vandre ind på rastearealerne og blive fanget, så længe projektet pågår i nærhed af rasteområderne. Hvis arbejdet pågår mens padderne befinder sig rasteområderne vil disse blive tømt som beskrevet ovenfor. Der vil i hele perioden for paddehegnet blive ført månedligt tilsyn, så det sikres, at eventuelle huller, skred eller andre mangler på hegnet kan blive udbedret inden der opstår eventuelle problemer, eller inden eventuelle padder kan forville sig ind i områderne.
- Større væltede eller fældede træer i områderne der skal ryddes for vedplanter, vil blive trukket ind i den del af område 1 og 3 bevarer, således at de fortsat vil være med til at lave hulrum som kan benyttes til rast.
- I forbindelse med inddragelse af § 3-beskyttede områder ved P05 og P06 vil der skulle ansøges om dispensation for naturbeskyttelseslovens § 3, for at anlægge tekniske installationer i form af filtersystemer i de anlagte vejvandsbassiner. Dispensationen skal være godkendt inden eventuelle anlægsarbejder kan forefindes indenfor områderne.
- Opgravning og flytning af ca. 200 skovhullæbe som følge af nedlægning af levende hegn og dige.
- Der skal i forbindelse med områdets flagermusbestande, inden projektets opstart, udføres følgende afværgende tiltag:
  - o Inden fældning, af de seks flagermusegnede træer (som fældes i perioden 1. september – 31. oktober), skal der etableres kunstige hulheder i blivende træer, i størrelsesorden 1:2. Der skal derfor etableres kunstige hulheder i 12 træer ved arealerne omkring Salpetermosen nord/nordøst for Overdrevsvejen.
- Så meget jord som muligt vil blive anvendt på projektet og vil blive liggende i projektområdet.
- Alle relevante tilladelser og dispensationer er modtaget inden anlægsarbejdet påbegyndes.



## Sagsfremstilling

Formålet med projektet er at forbedre fremkommeligheden og trafiksikkerheden på Overdrevsvejen. Overdrevsvejen, en statsvej beliggende i Hillerød, skal på strækningen mellem Hillerød-motorvejens forlængelse og det nye sygehus ved Favrholm Station udvides fra 2 til 4 spor. Projektet indeholder udover udvidelse af vejen i begge sider, etablering af et nyt signalreguleret T-kryds ved den nye adgangsvej ved Novo Nordisk og ombygning af eksisterende signalreguleret kryds ved Lyngevej/Roskildevej. Overdrevsvejen tilkobles Hillerødsmotorvejens forlængelse mod vest, samt eksisterende kryds ved Hospitalsvej mod øst. Krydset ved Ladegårdsvej er allerede til 4 spor og skal derfor ikke fysisk tilpasses i forbindelse med Udvidelse af Overdrevsvejen. Strækningen er omkring 2,5 km.



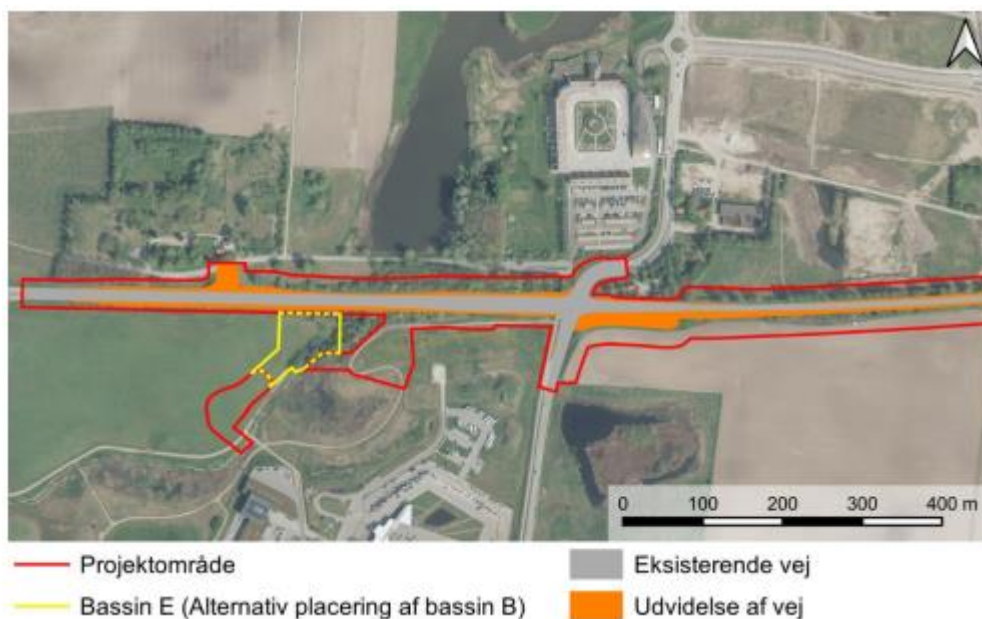
Figur 1: Oversigtskort med projektområde markeret med rød.

Den nuværende årsdøgns trafik for Overdrevsvejen er mellem 9.600 motorkøretøjer per døgn i øst og 12.700 motorkøretøjer per døgn i vest. Det forventes, at trafikken vil stige således at årsdøgns trafikken i 2028 vil være 16.500 i øst og godt 24.000 i vest.

Den eksisterende vej, Overdrevsvejen, har en skiltet maks. hastighed på 80 km/t, dog skiltes der ved krydsninger ned til 70 km/t. I den fremtidige situation bliver der tilføjet et til kryds (ved Novo Nordisk) yderligere på strækningen, hvorfor det foreslås, at den maksimale hastighed bliver 70 km/t for hele strækningen.



Vejen udvides, så den fremstår med 2 kørespor i hver retning inkl. kantbane og yderrabat i hver side. Da udvidelsen af vejen kommer til at ske i begge sider af den eksisterende vej skal skråningerne og rabatter tilpasses.



Figur 2: Oversigtskort, hvor eksisterende vej er markeret med grå og udvidelsen af vejen markeret med orange.



Figur 3: Oversigtskort, hvor eksisterende vej er markeret med grå og udvidelsen af vejen markeret med orange.

Der er to asfalterede underføringer til cyklister og gående hhv. ved Roskildevej / Lyngvej og ved Ladegårdsvej. De eksisterende tunneller forlænges i forbindelse med vejudvidelsen og



langt størstedelen af de eksisterende dele af bygværkerne bevares. Eksisterende fundamenter bevares hvis muligt og de suppleres/erstattes med nye fundamenter, fløjvægge og rammekonstruktioner, som in-situ støbes. I nedrivningsperioden benyttes interim-afstivning i form af H- eller I-jern. Der bliver i den forbindelse behov for at udføre en midlertidig grundvandssænkning. Vandet fra den midlertidige grundvandssænkning ledes til de fire bassiner for afvanding af overfladevand fra Overdrevsvejen. Materialer fra bygværker, der bortskaffes, håndteres i overensstemmelse med gældende retningslinjer.

Vejen udføres i asfalt og bærende lag af stabilgrus og bundsikring. Da der er tale om en udvidelse, fastholdes eksisterende belægninger så vidt muligt. Afmærkning på vejen udføres i termoplast, autoværn udføres i stål.

Cyklister bliver i dag på strækningen mellem Hospitalsvej og Roskildevej ført på mindre veje nord for og parallelt med Overdrevsvejen frem til Roskildevej / Lyngevej. Fra Lyngevej mod vest er der delvist cykelsti syd for Overdrevsvejen. Det er tilladt at cykle på Overdrevsvejen på den del af strækningen. Parallelt med projektet er der, som en del af Hillerødmotorvejens forlængelse, ved at blive etableret cykelsti fra vest. Vest for Lyngevej placeres denne syd for Overdrevsvejen og tilsluttes til eksisterende cykelrute nord for Overdrevsvejen via underføring/tunnel ved Lyngevej/Roskildevej. Ligeledes er der ved at blive etableret cykelsti fra øst. Denne kobles til nord for Overdrevsvejen ved hospitalet. Der er ikke cykelsti i projektet Udvidelse af Overdrevsvejen.

Der etableres belysning ved krydsninger på strækningen svarende til eksisterende forhold. Der skal etableres ny belysning ved det nye signalregulerede T-kryds ved Novo Nordisk, og belysningen ved det signalregulerede kryds ved Lyngevej bliver tilpasset udvidelsen.

I forbindelse med etablering af belysning og signalanlæg skal der etableres nye (forsynings)ledninger, samt omlægges eksisterende ledningsanlæg på hele strækningen.

Ændringerne af Overdrevsvejen består af:

- Udvidelse fra 2 til 4 spor på hele strækningen, undtagen ved de kryds, der allerede er ombygget. Det vil sige sideudvidelser af dæmninger, hvor Overdrevsvejen ligger på dæmning. Autoværn genetableres, hvor de er i dag.
- Dele af strækningen er i niveau med det omgivende terræn. Også her sideudvides vejen, og der etableres rabat.
- Etablering af et nyt signalreguleret kryds ved ny adgangsvej til Novo Nordisk.
- Eksisterende signalreguleret kryds ved Roskildevej/Lyngevej tilpasses.
- Forlængelse af to tunneller.

I anlægsperioden skal trafikken fortsat kunne afvikles, og biltrafikken vil blive omlagt midlertidigt i forskellige faser. Bløde trafikanter, primært cyklister, håndteres separat.

Håndtering af overfladevand fra Overdrevsvejen sker i dag ved udledning til trug og grøfter, hvorfra det via dræn ledes til tre regnvandsbassiner. Fra regnvandsbassinerne udledes vandet til recipienterne Havelse Å og Pøle Å (via Hestehavegrøften).



Figur 4: Oversigtskort med vandoplande samt bassiner vist.

I de nyligt ombyggede kryds ved Ladegårdsvej og Hospitalsvej er der etableret kantopsamling med vejbrønde placeret ved kantsten. Samme afvandingsmetode anvendes for opsamling af overfladevandet fra de befæstede arealer efter udvidelsen. Der etableres afvanding af vejudvidelse, så det sikres der ikke sker nedsivning af vejvand. Alt vejvand vil dermed blive opfanget via vejbrønde og ledt til lukkede rør eller toplidsede rør videre til regnvandsbassiner. Vand fra skrånninger og grønne arealer opsamles via trug eller grøfter og udledes til samme system som vejvandet. Det forudsættes, at grøfter og trug kan etableres med permeabel bund, så en del af vandet kan nedsives. Dette er muligt, da vejvandet ikke ledes til trug/grøfter og det kun er vandet fra ikke befæstede områder, der håndteres i grøfterne.

Der etableres dræn i siden af vejen, som tilsluttes det øvrige afvandingsystem via sandfangsbrønde.

For vejstrækningen er der to recipienter. I vest krydser Havelse Å Overdrevsvejen og er en naturlig recipient i lavpunktet af vejen. Mod øst afledes der på den østlige side af hospitalet til Hestehavegrøften, som har afløb til Pøle Å mod nord.

For Overdrevsvejens udvidelse vil der være behov for at etablere et nyt regnvandsbassin, Bassin B, som betjener opland B. Vejvandet ledes derudover til de tre eksisterende bassiner benævnt som henholdsvis bassin A, C og D. Disse tre bassiner vil blive benyttet i henhold til eksisterende udledningstilladelser. For at kunne overholde målsætningen for vandløbene vil der



blive etableret yderligere rensning ved alle udløb til de to recipienter. Der foretages rensning ved etablering af filterløsning ved hvert regnvandsbassin, alternativt indbygges renseløsninger i oplandet.

Hvert opland, A-D, har sit eget afvandingsystem, som udleder til recipient via et regnvandsbassin. Regnvandsbassiner er etableret, eller bliver etableret, efter Vejdirektoratets typetegning 26822. Bassinerne udformes som våde bassiner med dykket udløb og med lermembran, så bassinet er impermeabelt. Bassiner etableres med 1 m permanent vådvolumen (200-250 m<sup>3</sup> pr. red./ha.) og med dykket udløb, som udleder via udløbsbygværk med olieudskillerfunktion. Regnvandsbassinerne etableres med to kamre afskilt af en 3 meter bred vold. Indløbskammeret fungerer som sandfang og består af 1/4 af det samlede volumen, mens det store kammer fungerer som et sedimentationsvolumen. Afløbet til recipient drosles jf. krav til afløbstallet iht. udledningstilladelsen.

Bassinerne dimensioneres iht. til spildevandsplaner og udledningstilladelser. Dette betyder, at opstuvningsvolumenet beregnes efter en 5-års regnhændelse. Det sikres, at der ikke kan ske overløb over kronekant selv ved op til en 25-års regnhændelse. Bassinerne dimensioneres iht. Spildevandskomiteens Skrift 32, og det tilhørende regneark for dimensionering af bassiner benyttes ved beregning af bassinstørrelser.

Anlægsarbejderne vil blive opdelt i flere etaper, og det samlede anlægsarbejde forventes at blive gennemført inden for et år til halvandet. Udvidelsen af Overdrevsvejen forventes at være færdig i 2027.

## Høring

Trafikstyrelsen har i forbindelse med sagens behandling forelagt ansøgningen for Banedammark, Landbrugs- og Fiskeristyrelsen, Naturstyrelsen, Miljøstyrelsen, Styrelsen for Grøn Arealomlægning og Vandmiljø, Kirkeministeriet, Energistyrelsen, Energinet, Erhvervsstyrelsen, Slots- og Kulturstyrelsen, Etablissement- og Terrænkommandoen, Dansk ornitologisk forening, Danmarks Naturfredningsforening, Friluftsrådet og Hillerød Kommune.

Indkomne høringssvar og bemærkninger er nærmere beskrevet i vedlagte *Høringsnotat for udbygning af Hillerødmotorvejen ved udvidelse af Overdrevsvejen i Hillerød Kommune*.

Følgende høringssvar har givet anledning til vilkår:

**En borger** gjorde indsigelse mod, at diger og egetræer på Overdrevsvejen fældes/fjernes. Det store egetræ tæt på hjørnet ved Overdrevsvejen og Hestehavevej er anerkendt bevaringsværdigt og bør ikke fældes. At træet bevares, er herefter stillet som vilkår nr. 5, og det er taget til efterretning, at digerne genetableres (se vedlagte høringssvar).

**Hillerød Kommune** har gjort opmærksom på, at der skal søges om dispensation for Hillerød Kommunes Forskrift for visse miljøforhold ved midlertidige bygge- og anlægsarbejder. Dette er indsat som vilkår nr. 2.

Endvidere har kommunen gjort opmærksom på, at der ikke er taget stilling til påvirkning af landskabet i anlægsfasen, herunder grænsen mellem land og by, hvilket de mener er væsentligt idet den landskabelige påvirkning af den midlertidige anstillingsplads på strækningen indgår i myndighedsbehandling efter planlovens § 35, stk. 1. Såfremt det ikke medtages i miljøkonsekvensrapporten vil det selvstændigt skulle belyses i den kommunale sagsbehandling



efter planlovens § 35, stk. 1. Styrelsen gør opmærksom på, at anlægsarbejdet ikke kan påbegyndes inden denne vurdering er tilendebragt jf. vilkår nr. 6.

**Vejdirektoratet** gjorde i høringsperioden opmærksom på, at det i 2. afsnit under punkt 7.6 i Miljøkonsekvensrapport fejlagtigt beskrives at omfanget af overflyttet trafik løbende bør overvåges og at der på baggrund af disse observationer efterfølgende kan indføres tiltag for at afbøde dette. Dette er ikke den måde Vejdirektoratet håndterer trafikafviklingen på. Normalt analyserer Vejdirektoratet de eksisterende trafikale forhold i projekteringsfasen og indarbejder vilkår og tiltag i udbuddet så det sikres at projektet kan gennemføres uden væsentlige gener for trafikafviklingen.

I det konkrete tilfælde vil disse vilkår være:

- At der i anlægsfasen opretholdes trafik på mindst samme antal vognbaner som der var forud for projektet.
- At pladskrævende aktiviteter, der nødvendiggør reduceret antal vognbaner, kun må udføres på trafiksvage tidspunkter, hvor trafikintensiteten er lav - typisk i weekender eller som aften/nat arbejde.
- At signalanlæg skal holdes i drift i hele anlægsperioden.

Vejdirektoratet foretager ikke løbende monitorering og trafiktællinger i anlægsfasen – analysen foregår i projekteringsfasen.

Ved de ovenstående tiltag vil anlægsarbejderne i anlægsfasen have en moderat og ikke-væsentlig påvirkning på trafikken. I driftsfasen vurderes projektet stadig at have en stor positiv effekt.

Trafikstyrelsen lægger ovenstående vilkår, som forudsætninger for tilladelsen.

### **Offentliggørelse**

Afgørelsen vil blive offentliggjort på Trafikstyrelsens hjemmeside i henhold til § 17 m i lovbeholdning nr. 435 af 24/04/2024 af lov om offentlige veje m.v.

### **Klagevejledning**

Trafikstyrelsens afgørelser truffet i henhold til vejlovens kapitel 2a, herunder § 17 j, kan ikke påklages til transportministeren eller anden administrativ myndighed, jævnfør lovens § 132, stk. 6, og § 26 i Trafikstyrelsens delegationsbekendtgørelse<sup>2</sup>.

Med venlig hilsen

Nanna Z. Vestergaard

Trafikstyrelsen

---

<sup>2</sup> Bekendtgørelse nr. 693 af 18/06/2025 om Trafikstyrelsens opgaver og beføjelser, klageadgang og kundgørelse af visse af Trafikstyrelsens forskrifter.



## Bilag

- Høringsnotat for udbygning af Hillerødmotorvejen ved udvidelse af Overdrevsvejen i Hillerød Kommune
- Bilag X - Driftserfaringer med filteranlæg til efterpolering af vejvand
- Bilag Y - Overdrevsvejen - Udpegning af erstatningstræer - vers. 2 - 29-10-2025
- Bilag Z - Undersøgelse af miljøfarlige stoffer og næringsstoffer fra regnvandsbassiner